

iKAHE 怡和

社会责任报告

Social Responsibility Report

浙江怡和卫浴有限公司

二零二零年六月

目 录

第一部分 前言

| | |
|---------------------|---|
| 1.1 编制说明 | 3 |
| 1.2 总经理的社会责任承诺..... | 4 |
| 1.3 企业简介..... | 5 |

第二部分 报告正文

| | |
|------------------------|----|
| 第一章 公司的核心价值观与发展理念..... | 6 |
| 第二章 利益相关方的沟通..... | 6 |
| 第三章 社会责任绩效..... | 7 |
| 3.1 组织治理..... | 7 |
| 3.2 人权与劳工实践..... | 8 |
| 3.3 环境管理..... | 11 |
| 3.4 公平运行实践..... | 11 |
| 3.5 消费者问题..... | 11 |
| 3.6 公益事业..... | 13 |

第三部分 结语

第一部分 前言

1.1 编制说明

企业社会责任报告（简称 CSR 报告）指的是企业将其履行社会责任的理念、战略、方式方法，其经营活动对经济、环境、社会等领域造成的直接和间接影响、取得的成绩及不足等信息，进行系统的梳理和总结。

《浙江怡和卫浴有限公司 2019 年度社会责任报告》（以下简称“报告”），是浙江怡和卫浴有限公司第 3 次发布的企业社会责任报告，也是怡和卫浴在 2019 年度履行社会责任的整体报告。本报告真实、客观地反映和披露了 2019 年度公司在构建和谐社会、推进经济社会可持续发展、自然环境和资源保护，以及对公司股东、债权人、员工、供应商、消费者等利益相关方积极承担和履行社会责任的总体表现。本公司保证报告中所载资料不存在任何虚假记载、误导性陈述，并对其内容的真实性、准确性承担责任。

本报告参考国家标准 GB/T 36001 编写。

报告组织范围：浙江怡和卫浴有限公司及公司，公司在杭州、长沙的机构及业务。

报告时间范围：2019 年 1 月--2019 年 12 月。部分数据超出此范围，以文中说明为准。

报告发布周期：以年度为一个周期，每年发布一次。本报告为第三次发布。

报告公示范围：本报告以书面形式公布给相关方及公众。

报告获取方式：通过公司网站 <http://www.ikahe.com>

1.2 总经理的社会责任承诺

2020 年是怡和卫浴成立 10 周年，回顾十年以来的风雨兼程，在消费者、公司全体员工和各相关方的支持下，公司稳步发展。目前社会各行各业竞争激烈，卫浴行业虽然竞争激烈，但从总体趋势来看，智能马桶行业的发展前景是非常广阔的，公司的发展也迎来了良好的机遇。

基于内外部经济社会发展环境的变化，公司积极推动变革。本着“创新协同、提质增效”的方针，推动并完善各项管理。在内部，投入环境、职业健康安全改善项目，为员工创造整洁、安全的工作环境、为优秀人员提供发展空间。在外部，与政府、客户、供方等利益相关方积极沟通，落实政府相关政策，与其他相关方建立互利共赢的良好合作关系，为企业的持续发展奠定良好的基础。

在全国上下各行各业都投入到为突如其来的新冠肺炎疫情战役时，怡和作为社会的一份子，通过慈善总会向武汉定向捐赠的同时，积极投入这场战役，配合政府做好企业的疫情防控，并通过努力成为第一批复工复产的企业。春节前，公司就建立了疫情防控小组，并通过推行网络办公，启动了疫情防控的准备工作，制订了《远程办公管理办法》，并根据政府有关要求，建立了疫情防控的各项制度要求，在复工复产后认真执行各项防控措施，为抗击疫情、复工复产做出了自己的努力。

我们承诺，遵守国家有关法律法规并致力于符合更高的社会和环境道德准则要求，坚持企业与利益相关方互利共赢的理念，促进企业的健康发展，为经济社会及社区发展作出自己的贡献！

承诺人：



日期：

2020年6月30日

1.3 企业简介

浙江怡和卫浴有限公司（简称怡和）是上市公司深圳麦格米特电气股份有限公司（股票代码：002851）的全资子公司，位于浙江省台州市椒江区。公司成立于 2011 年，总投资 1.5 亿元，占地 60 多亩，拥有年产 150 万台从部件到整机联动生产的自动化流水线和亚太地区自主开发的先进成套部件检测及整机全自动测试设备。

怡和拥有一支专业从事智能坐便器设计、开发研究团队，自首家推出大流量变频即热式智能坐便器，便获得了行业和社会各界的高度认可，先后荣获中国十大智能卫浴品牌产品、浙江名牌产品、G20 杭州峰会指定产品，公司被评为国家高新技术企业、省级技术中心企业、浙江省科技型中小企业、中国家用电器协会智能卫浴电器专业委员会副主任委员单位，是 2017 年到 2019 年新颁布实施的三个智能坐便器新标准和三个行业标准的主笔单位之一。

作为智能坐便器专业企业，怡和坚持走自主研发的创新发展之路，始终站在行业技术研发的前列。构建了以美国硅谷技术研究中心领衔，深圳的技术深度研发、株洲的单机测试分析、台州的整机联动验证和技术应用、四地整合协作的 iKAHE Tec 全球研发体系，成功打造了即热式独立水压技术平台、即热式无水箱技术平台和即热式智能便盖技术平台；同时拥有了近百项发明专利、实用新型专利和软件著作权。凭借优秀的设计和精湛的工艺，揽获德国 IF 设计大奖、中国创新设计大奖“红星奖”、全球华人最顶尖创意设计大奖“红点奖”。

怡和秉承“一切以客户体验为中心”的经营理念 and “包容、严谨、善思、求真”的企业精神，凭借强大的专业人才、雄厚的科研力量、精益的管理理念、高效的信息手段、先进的生产设备、完善的检测标准、严格的品质管控和领先业界的制造工艺，以及每年保持强有力的技术研发投入，实现了连续多年的业绩翻番。公司销售网络遍布全国，成功探索出线上线下互动、新电商、新媒体直播等相融通的多元营销新模式，并积极开拓美国、欧洲等海外市场；与此同时，公司运用行业内先进管理方法，打造及时、高效、专业、快捷的一站式互联网+售后服务体系，让客户享受高科技产品的同时得到无微不至的服务。

核心科技，智慧生活。怡和将坚守匠心之道，学会用望远镜看创新，用显微镜看品质，继续引领行业的持续创新，不断升级产品的智能化，将企业打造成为智能坐便器行业的全球优秀制造商和提供整体智能卫浴解决方案的优质服务商，为实现全人类的清洁健康生活而努力！

第二部分 报告正文

第一章 公司的核心价值观与发展理念

公司高层根据公司现状，提炼出了公司的价值观和愿景：

使命：努力实现人们的清洁健康生活

愿景：成为智能坐便器行业最专业的全球制造商和提供整体智能卫浴解决方案的优质服务商

核心价值观：思路、知识、行动、快乐、经验

产品理念：核心科技、智慧生活

第二章 利益相关方的沟通

2.1 怡和的主要利益相关方

怡和的主要利益相关方包括客户、消费者、员工、股东、供方、政府、行业机构、媒体与公众等。

2.2 利益相关方沟通

关注利益相关方的关切，与利益相关方建立共赢的关系，是怡和事业持续健康成长的根基。公司一直坚持构建多渠道的良好沟通机制，增进同利益相关方的沟通与联系，并与各利益相关方开展良好合作，具体如下表 1

表 1 利益相关方沟通

| 序号 | 利益相关方 | 期望与要求 | 沟通及管理方式 |
|----|--------|--|--|
| 1 | 客户与消费者 | 保证产品质量 保证交期 良好的服务 | 建立良好质量管理体系 产能及风险管理 建立售后服务体系 |
| 2 | 员工 | 工资及福利保障 健康和 安全 良好的沟通 公平公正 成长与发展机会 | 及时足额发放工资，缴纳社保 建立职业健康安全管理 体系 多沟通沟通与申诉机制 推进事务公开 培训与晋升机会 |
| 3 | 股东 | 良好的公司治理 利润回报与增长 控制风险 | 建立良好的治理组织机构 定期披露经营数据，持续增长 风险评估与控制 |

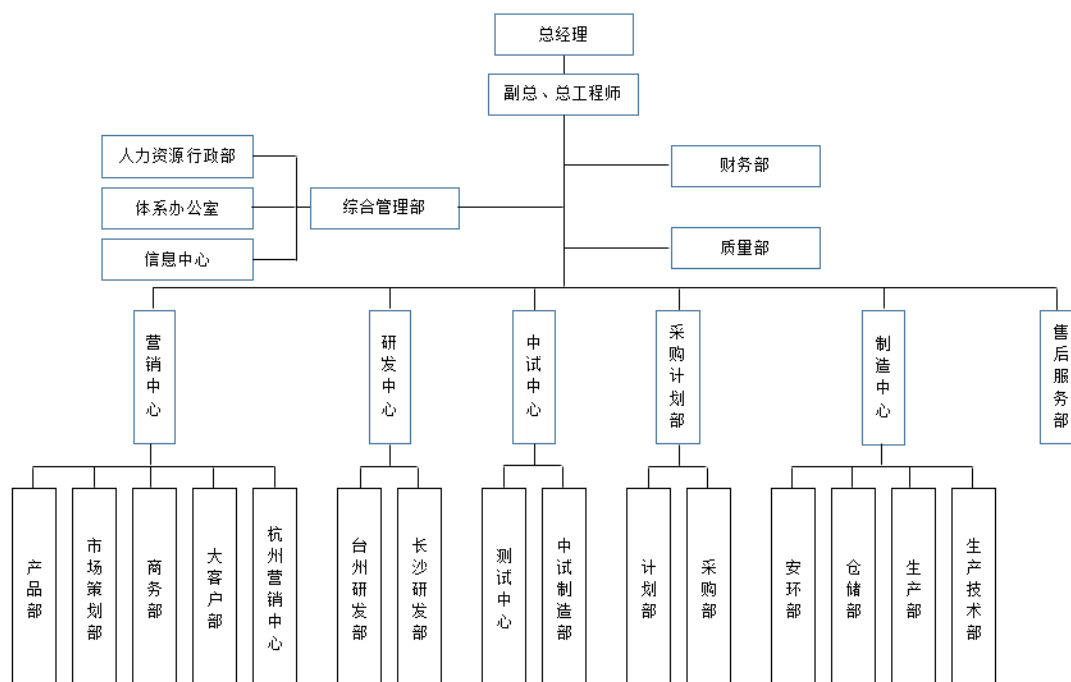
表 1 利益相关方沟通（续）

| 序号 | 利益相关方 | 期望与要求 | 沟通方式 |
|----|-------|----------------------------|-------------------------------------|
| 4 | 供方 | 守信 公平、公正 利益分享 | 签订协议并遵守承诺 公开评价，不定期会议沟通 合理利润空间 |
| 5 | 政府 | 遵守法律法规 依法纳税 支持经济社会发展 | 定期组织合规性评价 主动纳税 落实国家各项政策，主动沟通 |
| 6 | 行业机构 | 行业创新与发展 知识产权保护 行业标准 | 行业会议 行业竞争规范 制订标准 |
| 7 | 媒体与公众 | 负责任营销 参与社会公益 | 不夸大宣传 组织公益活动 |

第三章 社会责任绩效

3.1 组织治理

公司按照《中华人民共和国公司法》等相关法律、行政法规要求，构建了职能齐备、相互监督的公司法人治理结构，并制订了符合公司发展要求的各项规章制度。各级人员按《公司章程》及各项规章制度赋予的职责，行使管理职能，履行管义务，有效实施公司治理，维护各利益相关方利益，保障公司的持续、稳定发展。公司目前的组织机构如下：



3.2 人权与劳工实践

员工是企业的宝贵财富。我们遵守《中华人民共和国劳动法》和《中华人民共和国劳动合同法》等各项劳动法律法规和用工政策，坚持公平、公正、公开的用工原则，充分保障员工的各项合法权益，努力为员工打造健康、积极的就业平台，营造良好的工作氛围，为员工施展才华提供广阔的空间。

就业和劳动关系。公司平等对待所有应聘者，按照岗位要求公平、公正进行评价，择优录用，并与所有员工均签订劳动合同。公司本报告年度没有发生过与员工的劳动争议事项。

工作条件。公司为员工营造整洁、舒适的工作环境。厂区环境、办公环境、车间配备冷水机空调。（如图 1-4）



图 1 整洁的厂区



图 2 优美的办公环境



图 3 车间冷水机空调



图 4 车间冷水机空调

社会保障。公司根据政府相关要求，为员工交纳工伤保险、养老保险、生育保障、医疗保险、失业保险和住房公积金。

民主管理和集体协商。公司积极让员工参与管理，让员工代表参与涉及员工利益事项

的协商，参与职业健康安全管理，确保公司相关政策在实施之前与员工进行沟通并理解。

职业健康与安全。公司为确保员工的职业健康安全，导入职业健康安全管理体系。定期对作业场所进行职业健康安全因素评估，每年对健康安全因素进行检测，并根据《危险源辨识和风险评价管理办法》，每年对全过程的危险源进行辨识和风险评价，根据评价结果，对重要的危险源和风险制订管理措施，采取措施消除危险源或降低风险。制订《应急准备和响应管理办法》，定期组织消防及疏散演练等应急预案演练，每周组织安全及现场管理巡查，组织安全宣传教育等，及时整改安全风险有隐患，确保员工及相关人员的健康、安全。（如图 5-8）



图 5 消防疏散演习



图 6 消防应急演练



图 7 安全宣传教育



图 8 安全及现场管理巡查

关爱员工。在车间建立员工专门休息区供员工班中休息。全体员工在生日时，均会收到公司的生日礼品及祝福。尤其加强对女性员工的特别关爱，落实女职工孕产期、哺乳期相关规定，每年三八妇女节都为所有员工送上一份独特的节日礼品。每逢春节、中秋节等传统节日，都为员工送上一份节日的慰问，每年春节回厂的第一天，公司总经理亲自在公

司门口，为每一位员工送上开门红包，并为每位员工报销春节回家探亲的路费。这些举动，体现的是公司对员工的细心关爱，增强了全体员工的凝聚力和向心力。（如图 9-10）



图 9 女员工三八节礼品



图 10 员工休息区

关注员工的培训与职业发展。根据公司发展及员工成长需要，制订“人才梯队培养计划”，并配合相关的培训，促进员工的发展与提升（如图 9-12）。关键岗位与管理岗位人员优先从内部招聘与提拔。基层推进“多能工”计划，让一个岗位至少保持有 3 个员工能操作，让每位员工掌握 3 个岗位以上的操作技能。通过多种方式员工的职业发展提供更多

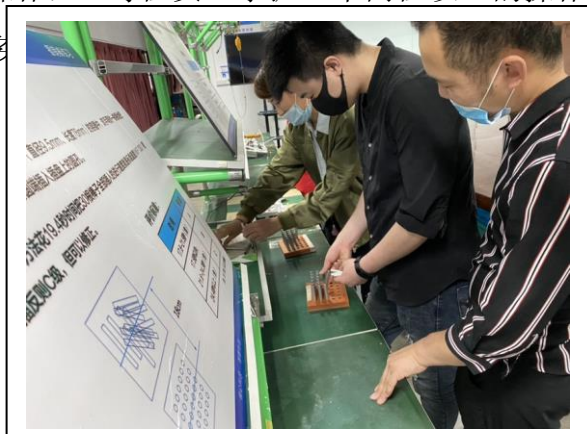


图 11 新员工入职培训



图 12 新员工入职培训



图 13 在职人员培训

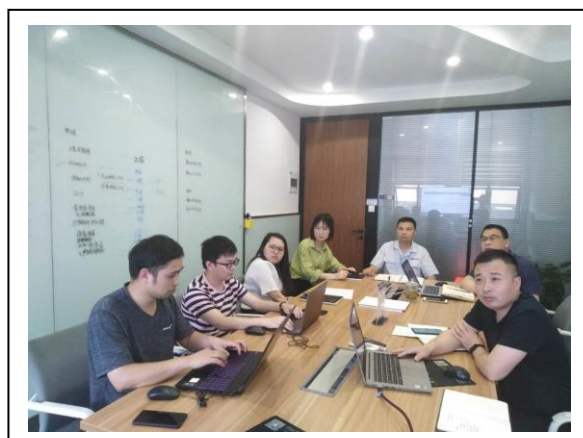


图 14 在职人员培训

3.3 环境管理

环境问题是当今全球面临的重大问题。怡和一关注环境管理，响应并积极采取行动，为环境管理作出自己的贡献。公司从2018年开始导入ISO14001环境管理体系，在公司能影响的范围内，识别应遵守的各项法律法规、环境因素，主动追求合规，并对各项重要环境因素采取预防或减轻不利影响的措施，同时对相关方采取积极的影响。对内，采取定期的三废检测，均达到了达标排放。（如图15-16）



图 16 三废检测报告

3.4 公平运行实践

反腐败工作。公司在商务、采购与各业务环节，禁止行贿、受贿。与客户、供方及员工签订廉洁协议，构建良好的商务往来氛围。

促进公平竞争，尊重知识产权。所有产品设计均进行专利风险分析，并对涉及创新性项目申报专利，做到在尊重其他企业知识产权的同时，保护好自身的知识产权，同时与客户、供应商签订知识产权保护协议。

公平协议。客户、供方的商务合同签订方面，按照有关法律、法规，在公平、公正、自愿的基础上确定合同条款。

3.5 消费者问题

保护消费者的健康安全。首先是建立良好的质量管理体系，从研发到成品出厂各环节

产品质量受控，通过 MES 系统实现全程质量可追溯，建立了行业内处于领先水平的检测实验室，并通过国家 CNAS 实验室认可，具备产品寿命和可靠性实验的良好条件，检测能力达到国内同行的先进水平，通过 ISO14001 环境管理体系认证，减少有害物质排放，确保设计、试产、量产各阶段产品质量得到精确验证，保证出厂产品的品质，保护消费者健康安全。

建立良好的售后服务体系。本着“产品销到哪里，服务就跟到哪里”的原则，利用互联网平台，建立了覆盖产品销售区域的服务网络。通过到公司培训、远程视频培训、维修小视频等各种方式，培训、培养维修师傅的维修、服务技能，为消费者提供就近、快速的良好服务。同时还为 OEM 客户提供相关的培训。(如图 17-20)

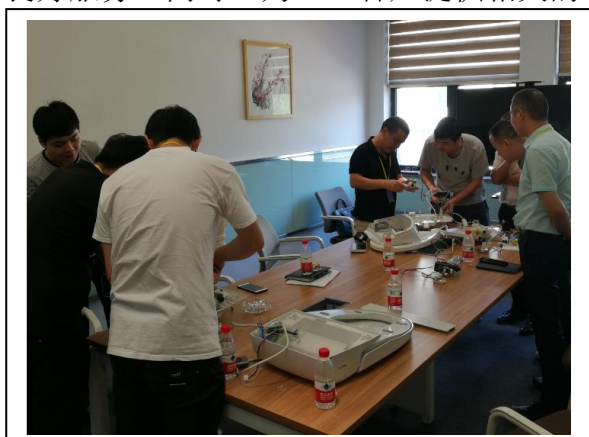
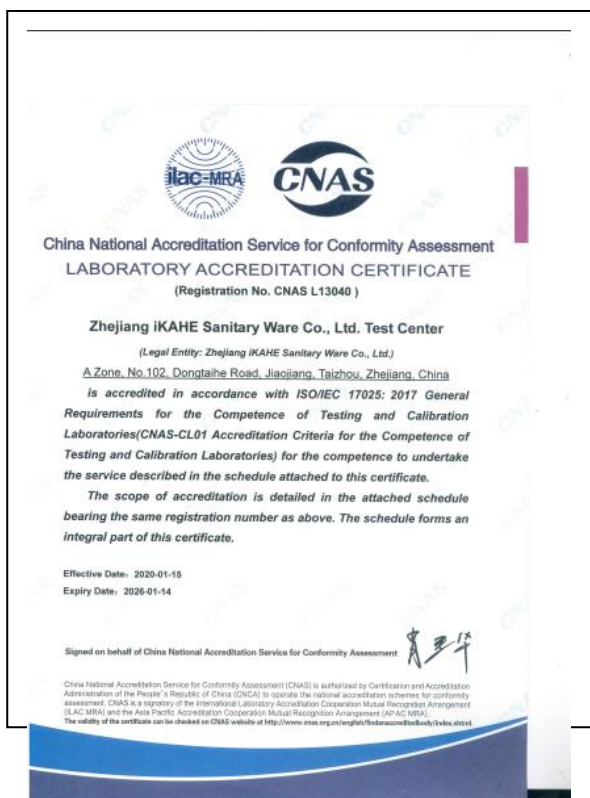


图 17 维修师傅培训



图 18 OEM 客户培训



3.6 公益事业

公司积极参与社区及社会的公益活动，也鼓励员工参加公益活动。利用自身的 product 优势，为市区及社区周边公厕的改造提供智能马桶及服务。在 2019 年底到 2020 年初疫情期间，通过慈善总会定向为湖北进行抗疫捐赠。组织公司员工义务献血，公司员工积极参与到公益活动。（如图 21-22）



图 21 组织义务献血



图 22 员工踊跃参加献血

第三部分 结语

作为一家上市公司全资子公司，怡和卫浴充分意识到企业成长与承担社会责任是相辅相成、密不可分的，公司重视为股东实现最佳回报，保护投资人的合法权益；注重与供方建立双赢的合作关系，注重回馈员工，实现员工的个人发展与公司发展同步增长；重视公司的发展要融入社会，积极回馈社会。

展望未来，公司将一如既往的积极履行应当承担的社会责任和义务，以发展为中心，促进公司和所在区域的经济社会发展。在经营管理中，公司将进一步遵循诚实信用原则，遵守社会公德、商业道德，诚信对待供应商、客户，在保护好股东等利益相关方权益的同时，也要保护好广大职工的合法权益。公司将积极保护环境，在追求经济效益的同时更加重视社会与环境效益，以促进公司自身与全社会的协调、和谐发展。